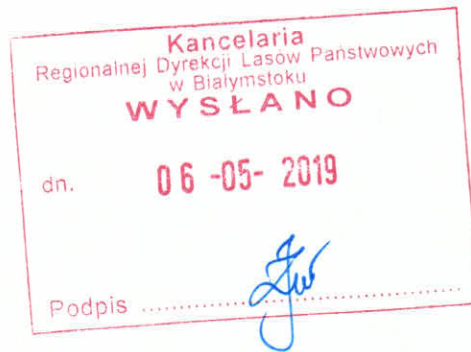


Białystok, 30.04.2019 r.

DG.720.34.2019

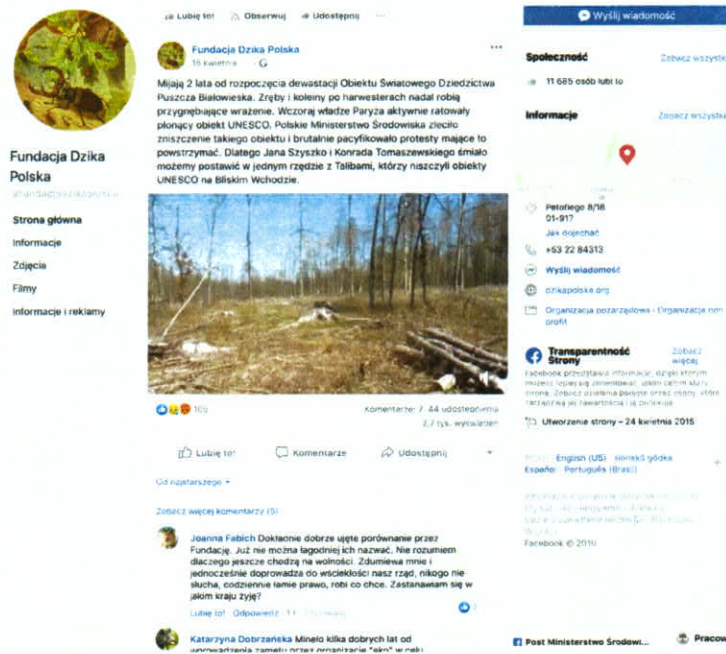


Dzika Polska
Teremiski 12
17-230 Białowieża

Szanowni Państwo,

zwracam się do Państwa z uprzejmą prośbą o sprostowanie nieprawdziwych informacji przedstawionych w postach opublikowanych w mediach społecznościowych w profilu:

- <https://www.facebook.com/fundacjadzikapolska/>



Lasy Państwowe nie dewastują i nie dewastowały Puszczy Białowieżskiej. Polskie ministerstwo nie zleciło Lasom Państwowym zniszczenia Puszczy Białowieżskiej. Wskazana treść wprowadza opinię publiczną w błąd i pomawia Lasy Państwowe o planowanie działań, które mają być bezpośrednio powodem wpisania na listę obiektów w zagrożeniu. Wskazany powyżej post pomawia Lasy Państwowe o takie działania jakich organizacja nie podejmuje, wprowadza opinię publiczną w błąd i w konsekwencji działa na szkodę Lasów Państwowych.

Fundacja Dzika Polska
14 kwietnia o 22:38

Tak wygląda zasięg wybuchu połączonego z pożarem, który nastąpił jeśli leśnicy nie będą wycinali Puszczy. Wcześniej zabicie żubra oraz martwej wierzby, później wzrost zagrożenia o niemal 1000 procent, kilkanaście pożarów Puszczy, które były pożarami wywołanymi przez ludzi blisko wsi, a teraz wybuch jednostki wojskowej! Lasy Państwowe dwójcą się i trójcą w szukaniu pretekstu by przystąpić do ponownej wycinki, a w przypadku jednostki wojskowej chodzi o całkiem niezły kasek - kilkadziesiąt tysięcy metrów sześciennych drewna wartego ok. 10 milionów złotych. Gratulujemy dyrektorowi Nowakowi pracowników obdarzonych tak bujną fantazją! Przypominamy po raz kolejny, że jeśli Lasy Państwowe chcą na poważnie rozmawiać o pożarach w Puszczy powinny czym prędzej przystąpić do wykonania oczekiwanego przez UNESCO Programu wykrywania i przeciwdziałania pożarom.

Komentarze: 13 · 8 udostępnień

Joanna Lapińska Niepoważność level PRO, @LasyPaństwowe
Lubię to! · Odpowiedz · 2 · 1

RObert Jackowski Podważacie kompetencje, wiedzę i umiejętności oświecać o sprawach, na których się nie znacie.

Lasy Państwowe nie szukają pretekstów. Lasy Państwowe planują działania z zakresu ochrony i minimalizowania zidentyfikowanych i monitorowanych ryzyk. Plan zabezpieczenia pożarowego jest w przygotowaniu i na dniach przedstawiony zostanie do konsultacji społecznych. Wskazana treść wprowadza opinię publiczną w błąd i pomawia Lasy Państwowe o planowanie działań, które mają być bezpośrednio powodem wpisania na listę obiektów w zagrożeniu. Wskazany powyżej post pomawia Lasy Państwowe o takie działania jakich organizacja nie podejmuje, wprowadza opinię publiczną w błąd i w konsekwencji działa na szkodę Lasów Państwowych.

Fundacja Dzika Polska
8 kwietnia o 13:55

Raport UNESCO/IUCN oficjalnie!
Dużo pracy kosztowało nas przygotowanie analiz, dowodów i argumentów w związku z jesenną wizytą przedstawicieli UNESCO/IUCN. Warto było, wnioski i rekomendacje są jasne i zadowalające. Wyręb z ostatnich lat miał negatywny wpływ na Universal Outstanding Values i spowodowały zagrożenie dla obszaru. Jeśli dotychczasowy sposób gospodarowania będzie kontynuowany Komitet UNESCO powinien rozważyć umieszczenie Puszczy na liście obszarów w zagrożeniu.
UNESCO rekomenduje:
- zadrzeń prac leśnych w tym nasadzeń, walki z koronkami orsz usuwania martwych drzew w strefie II;
- zadrzeń aneksów do planów urządzania lasu;
- przyspieszyć przygotowanie zintegrowanego planu zarządzania obiektem oraz programu wykrywania i zapobiegania pożarom; Sprawićcie sami.
Na zdjęciu niemal 200 metrów zgrab z nasadzeniami w strefie II ujawniły przez nas niedawno koło Starej Białowięzy.
raport dostępny:
<https://whc.unesco.org/document/172879>

Komentarze: 32 · 5 udostępnień

Wskazany raport został przygotowany przez IUCN na zlecenie UNESCO. Nieprawdą jest, że przyczyną wpisania Puszczy Białowieskiej będą powody podane w poście.

Przedstawiony raport UNESCO jednoznacznie wskazuje, że niewykonanie zapisów wniosku renomacyjnego może być podstawą do wpisania Puszczy na Listę Dziedzictwa w Zagrożeniu. Nieprawdą jest, że rekomendacje przedstawione w raporcie zabraniają przygotowania aneksów. Wskazana treść wprowadza opinię publiczną w błąd i w konsekwencji działa na szkodę Lasów Państwowych.

Lasy Państwowe tworzą atmosferę strachu i zagrożenia w Puszczy Białowieskiej, jednocześnie wskazując na leśników jako jedynych, którzy zagrożeniu mogą zapobiec. Pozwala im to manipulować wybranymi grupami społecznymi i osiągać własne cele.

Fundacja Dzika Polska
 2 kwietnia o 11:17

Spółeczność
 11 685 osób lub to

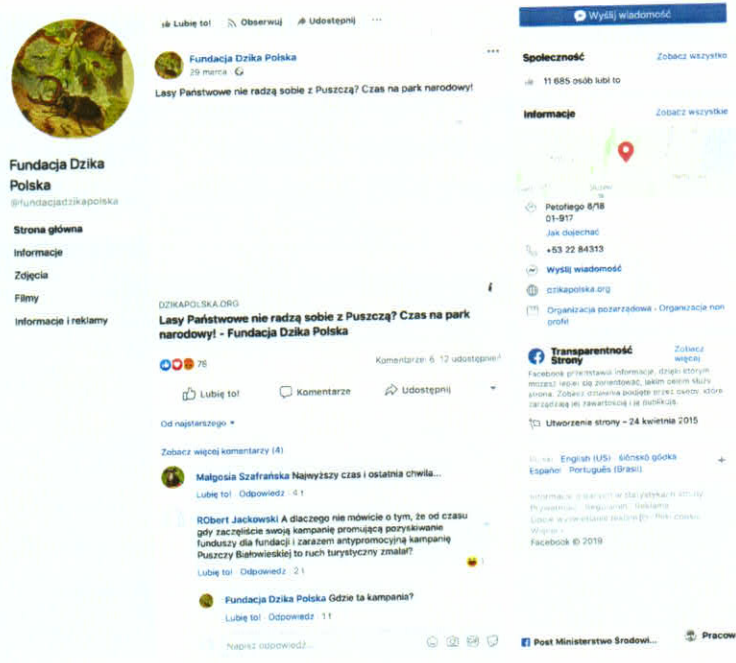
Informacje
 ul. Piłsudskiego 8/18
 01-917
 Jak dojechać
 +53 22 84313
 Wyślij wiadomość
 dzikapolka.org
 Organizacja pozarządowa · Organizacja non-profit

Transparentność Strony
 Facebook przygotował informacje o tym, jak strony mogą mieć wpływ na politykę i jak ich strona. Zobacz również politykę prywatności, która zmieniła się w kwietniu 2015 roku.
 Utworzenie strony - 24 kwietnia 2015

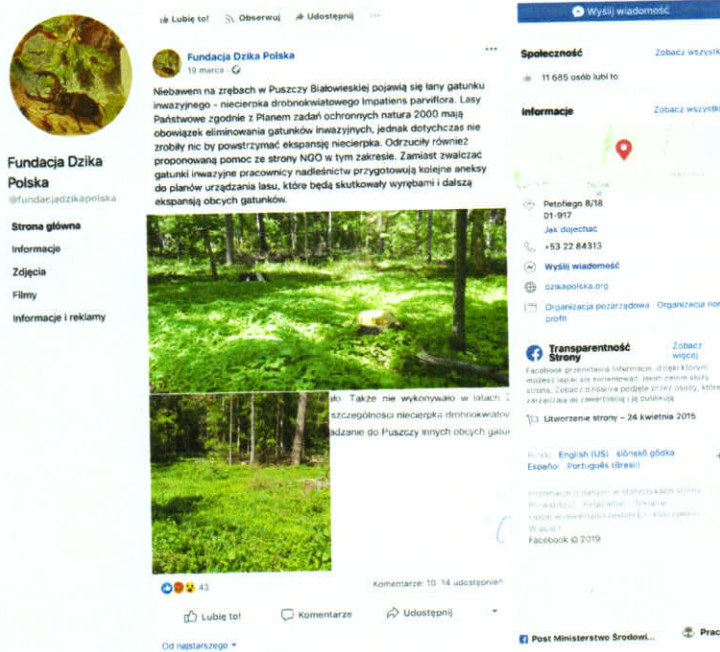
Dbaj o Puszczy
 2 kwietnia o 20:30

ANULUJĘ STRACH...
 Nie mamy o tym koncepcji już nie. Ale musimy. Pozi drugi. Tumul narodzi ważyć.
 Najpierw w szeregach wzmocni w Puszczy Białowieskiej straż.
 Zobacz więcej

Lasy Państwowe nie tworzą atmosfery strachu i zagrożenia, a przekazują informacje o zagrożeniach opinii publicznej. Nieprawdą jest, że Lasy Państwowe manipulują opinią publiczną. Do przeprowadzenia działań z zakresu bezpieczeństwa nie jest wymagana aprobata społeczna. Wskazany powyżej post pomawia Lasy Państwowe o takie działania jakich organizacja nie podejmuje, wprowadza opinię publiczną w błąd i w konsekwencji działa na szkodę Lasów Państwowych.



Lasy Państwowe radzą sobie z zarządzaniem obiektem. Zastosowany przekaz ma na celu wprowadzenie opinii publicznej w błąd. Wskazany powyżej post pomawia Lasy Państwowe o takie działania jakich organizacja nie podejmuje, wprowadza opinię publiczną w błąd i w konsekwencji działa na szkodę Lasów Państwowych.



Lasy Państwowe nie prowadzą działań zamiast polegających na ignorowaniu ekspansji gatunków inwazyjnych po to, by przygotowywać aneksy do PUL. Wskazany powyżej post pomawia Lasy Państwowe o takie działania jakich organizacja nie podejmuje, wprowadza opinię publiczną w błąd i w konsekwencji działa na szkodę Lasów Państwowych.

Nawet jeśli celem postów miała być krytyka Lasów Państwowych, to należy podkreślić, że "Prawo do "krytyki" nie może być utożsamiane z prawem do "zniesławiania", a krytyczne oceny powinny być wyrażane w odpowiedniej formie, zwłaszcza gdy nie są wyrażane w sposób spontaniczny lub w toku szybkiej wymiany słów, a w sposób zaplanowany i przemyślany" (wyr. SN z 17.3.2015 r., V KK 301/14, KZS 2015, Nr 6, poz. 15).

Przedstawione nieprawdziwe, wprowadzające opinię publiczną w błąd, naruszające dobre imię Lasów Państwowych oraz pomawiające Regionalną Dyрекcję Lasów Państwowych w Białymstoku o działania jakich leśnicy i przedsiębiorstwo nie podejmują treści powinny zostać wycofane z publikacji. Publiczne przedstawianie nieprawdziwych treści i opinii o innej osobie, organizacji, firmie czy instytucji, osobie prawnej lub jednostce organizacyjnej nie mającej osobowości prawnej może mieć dwojakie skutki. Z jednej strony tego typu czyny mogą naruszać dobra osobiste, z drugiej zaś być podstawą wniesienia prywatnego aktu oskarżenia do sądu z art. 212 Kodeksu Karnego, który jednoznacznie definiuje, co należy uznać za pomówienie, co w przypadku takiego naruszenia należy zrobić oraz jakich konsekwencji należy się spodziewać:

Art. 212.

§1. Kto pomawia inną osobę, grupę osób, instytucję, osobę prawną lub jednostkę organizacyjną nie mającą osobowości prawnej o takie postępowanie lub właściwości, które mogą poniżyć ją w opinii publicznej lub narazić na utratę zaufania potrzebnego dla danego stanowiska, zawodu lub rodzaju działalności, podlega grzywnie, karze ograniczenia albo pozbawienia wolności do roku.

§2. Jeżeli sprawca dopuszcza się czynu określonego w §1 za pomocą środków masowego komunikowania, podlega grzywnie, karze ograniczenia wolności albo pozbawienia wolności do lat 2.

§3. W razie skazania za przestępstwo określone w §1 lub 2 sąd może orzec nawiązkę na rzecz pokrzywdzonego, Polskiego Czerwonego Krzyża albo na inny cel społeczny wskazany przez pokrzywdzonego.

§4. Ściganie przestępstwa określonego w §1 lub 2 odbywa się z oskarżenia prywatnego.

Uprzejmie proszę o sprostowanie postów poprzez zastosowanie precyzyjnej i zgodnej z prawdą informacji. Doskonale zdajecie sobie Państwo sprawę z tego jaką siłę mają słowa i jak istotne jest używanie precyzyjnych zwrotów, by zapewnić rzetelność w zakresie przekazywanych i udostępnianych opinii publicznej informacji. Proszę sięgnąć po raport UNESCO i zapoznać się z jego zapisami. Proszę także sięgnąć po sentencję wyroku TSUE i zapoznać się z nią z należytą uwagą. Proszę także, w związku z dystrybucją treści w mediach społecznościowych, o przekazanie stosownego uzupełnienia oraz dopilnowanie aktualizacji treści w źródłach przedstawiających powielone treści.

Jestem przekonany, że dalsze zabieganie o sprostowanie treści nie będzie potrzebne. Łączę nadzieję, że dialog będzie najlepszą formą wypracowania porozumienia w zakresie nieprecyzyjnej i nieprawdziwej treści, a dalsze procedowanie niniejszego wniosku przed właściwym sądem nie będzie wymagane.

Zapraszam do korzystania z wiedzy i doświadczenia leśników, którzy z przyjemnością dostarczą Państwu rzetelnych informacji na temat działań podejmowanych na terenie

Puszczy Białowieskiej. Do dyspozycji mediów i organizacji pozarządowych pozostaje rzecznik Regionalnej Dyrekcji Lasów Państwowych w Białymstoku, który odpowie na Państwa pytania, jak również udzieli wypowiedzi w podejmowanych przez Państwa tematach. Będzie nam niezmiernie miło, jeśli zdecydujecie się Państwo uwzględnić fakty w stosowanych przekazach do mediów, zgodnie ze sztuką i branżowymi kodeksami powszechnie stosowanymi przez osoby zajmujące się komunikacją. Jestem przekonany, że prezentowanie rzetelnych i wiarygodnych informacji jest dla Fundacji równie ważne jak ochrona środowiska.

Z up. DYREKTORA
ZASTĘPCA DYREKTORA
Regionalnej Dyrekcji Lasów Państwowych
w Białymstoku
ds. Ekonomicznych
mgr inż. Dawid Jurek