



Las Państwowe
DLA LASU, DLA LUDZI

INWAZYJNE GATUNKI ROŚLIN W PUSZCZY BIAŁOWIESKIEJ – wyniki inwentaryzacji, podstawy prawne realizacji działań ochronnych

Białowieża, 4. 12. 2019 r.

www.lasy.gov.pl



Podstawy prawne dla planowanych działań

Przepisy unijne

- ❑ Konwencja w Rio, 1992 – Convention on Biological Diversity (CBD), art. 8 „Każda Umawiająca się Strona, w miarę możliwości i potrzeb (...)zapobiega wprowadzaniu, kontroluje lub tępi te obce gatunki, które zagrażają ekosystemom, siedliskom lub gatunkom”
- ❑ Dyrektywa Rady 92/43/EWG – Dyrektywa Siedliskowa 21 maja 1992 roku w sprawie ochrony siedlisk przyrodniczych oraz dzikiej fauny i flory, art. 22 pkt 2. „Państwa zapewniają, aby celowe wprowadzenie do stanu dzikiego dowolnego gatunku, który nie jest rodzimy na ich terytorium było uregulowane w taki sposób, by nie zaszkodził siedliskom przyrodniczym w obrębie ich naturalnego zasięgu lub dzikiej rodzimej faunie i florze oraz, jeśli uznają to za konieczne, wprowadzają zakaz takiego wprowadzenia (...)”
- ❑ Unijna Strategia ochrony różnorodności biologicznej do 2020 r.
Do 2020 zidentyfikowanie i priorytetowe traktowanie inwazyjnych gatunków obcych
- ❑ Rozporządzenie Parlamentu Europejskiego i Rady (UE) NR 1143/2014 z dnia 22 października 2014 r. w sprawie działań zapobiegawczych i zaradczych w odniesieniu do wprowadzania i rozprzestrzeniania inwazyjnych gatunków obcych
Inwazyjne gatunki obce stanowią jedno z głównych zagrożeń dla różnorodności biologicznej i powiązanych usług ekosystemowych,
- ❑ Rozporządzenie wykonawcze komisji (ue) 2016/1141 z dnia 13 lipca 2016 r. przyjmujące wykaz inwazyjnych gatunków obcych uznanych za stwarzające zagrożenie dla unii zgodnie z rozporządzeniem parlamentu europejskiego i rady (ue) nr 1143/2014



Podstawy prawne dla planowanych działań

Akty prawne w Polsce

- Ustawa o ochronie przyrody z dnia 16 kwietnia 2004 r.
– regulacje dot. gatunków obcych
- Rozporządzenie Ministra Środowiska z dnia 9 września 2011r. w sprawie roślin i zwierząt gatunków obcych, które w przypadku uwolnienia do środowiska przyrodniczego mogą zagrozić gatunkom rodzimym lub siedliskom przyrodniczym



Plan Zadań Ochronnych

Przedmiot ochrony	Nr	Działanie ochronne	Obszar wdrażania	Podmiot odpowiedzialny za wykonanie
9170 Grąd subkontynentalny	11	<p>Eliminacja gatunków inwazyjnych. Eliminacja klona jesionolistnego, rdestowca sachalińskiego i ostrokończystego, niecierpka gruczołowatego –wycinanie, wrywanie lub zwalczanie herbicydami. Niecierpek drobnokwiatowy usuwać przez wrywanie, w większych skupiskach koszenie w maju (przed dojrzaniem nasion). Eliminacja turzycy drżączkowatej przez przykrycie całych płatów na 1 sezon wegetacyjny grubą folią.</p> <p>Termin wykonania: zasadniczy zabieg jednorazowy, następnie w razie potrzeby ponownie zabiegów do osiągnięcia celu, w okresie obowiązywania PZO.</p>	Otulina Białowieskiego Parku Narodowego, rezerwy przyrody. W dalszej kolejności sąsiedztwo dróg leśnych, wzdłuż których rozprzestrzenia się gatunek inwazyjny	Nadleśnictwa Browśk, Białoweża, Hajnówka – na podśwatwie porozumienia RDOŚ w Białymśtoku; Za działania w rezerwatach przyrody odpowiada RDOŚ w Białymśtoku



Strefy UNESCO

Sicila ochrona - rezerwat	Ochrona częściowa 1 - obejmuje pewien obszar Białowieckiego Parku Narodowego i wszystkie rezerваты przyrody zarządzane przez Zarząd Lasów Państwowych	Ochrona częściowa 2 - obejmuje ekosystemy leśne zarządzane przez Lasy Państwowe, które są wyłączone z praktyk leśnych. Są to: drzewostany ponad 100-letnie, stoiska pionierskie z przewagą (stanowiące ponad 50% drzewostanu) brzozy i osiki powyżej 60 lat, strefy ochronne gatunków (bocian czarny, orlik krzykliwy, sowa włosińnica, drzewo miodunka).	Strefy ochrony czynnej oraz strefa buforowa
Działania dozwolone na obszarze podlegającym ścisłemu reżimowi ochrony są następujące: a) monitorowanie stanu biotycznych i abiotycznych składników ekosystemów; b) rozpoznawanie stanu i zagrożeń zasobów i komponentów; c) pobieranie rozmnażania generatywnego i wegetatywnego dla programów hodowli i reintrodukcji ex-situ gatunków o specjalnych potrzebach; d) środki zapobiegania pożarom; e) utrzymanie głównych dróg i dróg przejezdnych w celu zapewnienia bezpieczeństwa pożarowego dla	Czynności dozwolone na obszarze objętym systemem częściowej ochrony I są następujące: a) monitorowanie stanu biotycznych i abiotycznych składników ekosystemów; b) rozpoznawanie stanu i zagrożeń zasobów i komponentów; c) pobieranie rozmnażania generatywnego i wegetatywnego dla programów hodowli i reintrodukcji ex-situ gatunków o specjalnych potrzebach; d) środki zapobiegania pożarom; e) usuwanie obcych gatunków f) utrzymanie głównych dróg i dróg przejezdnych w celu zapewnienia bezpieczeństwa pożarowego dla osób przebywających na terenie Parku; g) naprawy infrastruktury	Działania dozwolone na obszarze objętym częściowym systemem ochrony II są następujące: a) monitorowanie stanu biotycznych i abiotycznych składników ekosystemów; b) rozpoznawanie stanu i zagrożeń zasobów i komponentów; c) pobieranie rozmnażania generatywnego i wegetatywnego dla programów hodowli i reintrodukcji ex-situ gatunków o specjalnych potrzebach; d) usuwanie obcych gatunków; e) środki zapobiegania pożarom; f) utrzymanie dróg głównych i dróg przejezdnych w celu zapewnienia bezpieczeństwa i ochrony przeciwpożarowej dla ludzi g) naprawy infrastruktury turystycznej, informacyjnej i edukacyjnej związanej z publicznym dostępem	Dozwolone są następujące działania ochronne: a) monitorowanie środowiska, w tym monitorowanie zagrożeń narzuconych przez czynniki, które mogą zakłócać przebieg procesów naturalnych lub zagrażać trwałości ekosystemów; b) tworzenie banków nasion i banków genów ex-situ, jak również czystych kultur gatunków grzybów; c) usuwanie gatunków inwazyjnych i obcego pochodzenia, które zagrażają podmiotom ochrony; d) ochrona przed szkodami spowodowanymi czynnikami zewnętrznymi i



Inwentaryzacja inwazyjnych gatunków

Podstawowe założenia metodyczne inwentaryzacji

1. Termin zakończenia inwentaryzacji – 30 listopada 2019r.
2. Zgromadzenie wszelkich dostępnych zasobów danych o występowaniu na terenie jednostek, inwazyjnych gatunków obcych roślin i zwierząt.
3. Weryfikacja terenowa (uwzględnienie stanowisk nie odnotowanych).
4. Wypełnienie raptularzy terenowych (ankiet)

Lp.	Adres leśny	Gatunek rośliny [kod]	Stopień pokrycia w wydzieleniu [kod: 1- <1% 2- 1% - 5% 3- 5% - 25% 4 - 25% - 50% 5 - 50% - 75% 6 - 75% - 100%]	Stopień ekspansywności [kod: 1-populacja rośnie 2-pop. stabilna 3-populacja maleje]	UWAGI
1	01-05-1-02-62B -c -01	R05	1	1	pow. ogólna – 1,38, pow. z niecierpkim – 0,01 ha



Wyniki inwentaryzacji

Nadleśnictwo Hajnówka

Rdestowiec ostrokończysty		Niecierpek drobnokwiatowy		
Rezerваты	9170	Rezerваты	Siedliska z załącznika I Dyrektywy Siedliskowej 9170	Pozostałe siedliska
0,0300 ha	0,0419 ha	3,4800 ha	7,9400 ha	5,9400 ha
0,0719 ha		17,36 ha		

Łącznie – 28 lokalizacji –necierpek
8 lokalizacji - rdestowiec





Wyniki inwentaryzacji

Nadleśnictwo Białowieża

Niecierpek drobnokwiatowy		
Rezerwaty	Siedliska z załącznika I Dyrektywy Siedliskowej 9170	Pozostałe siedliska
7,09	4,6095 ha	0,6905
12,39 ha		

Łącznie – 92 lokalizacje



Wyniki inwentaryzacji

Nadleśnictwo Browsk

Niecierpek drobnokwiatowy			
Rezerwy (ha)	kod siedliska (w ha)		Pozostałe siedliska (ha)
	9170	91E0	
0,01 (Gnilec +9170)	1,8758	0,105	0,4714
0,03 (LNPB +9170)			
2,4592 ha			

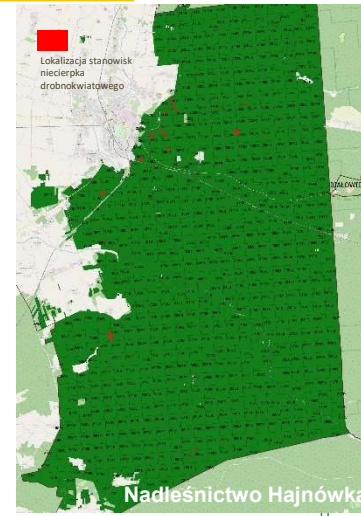
Łącznie – 99 lokalizacji





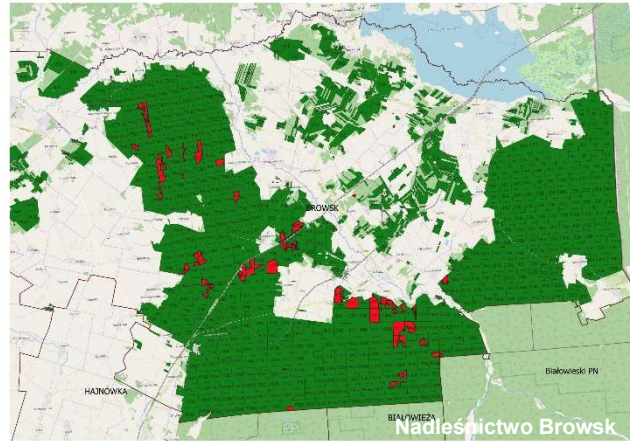
Lasy Państwowe
DLA LASU, DLA LUDZI


Wyniki inwentaryzacji





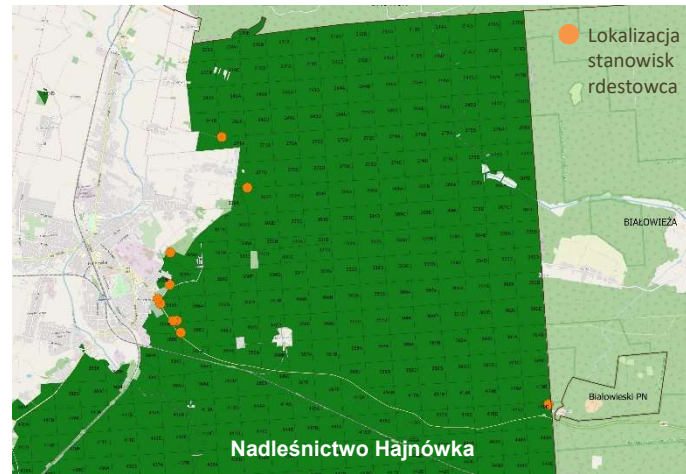
Wyniki inwentaryzacji



 Lokalizacja wydziałów, w których stwierdzono niecierpka drobnokwiatowego



Wyniki inwentaryzacji





Lasów Państwowych
DLA LASU, DLA LUDZI



Regionalna Dyrekcja
Lasów Państwowych w
Białymstoku
ul. Lipowa 51, 15-424 Białystok
rdlp@bialystok.lasy.gov.pl
tel.: +4885 748 18 00

www.lasy.gov.pl